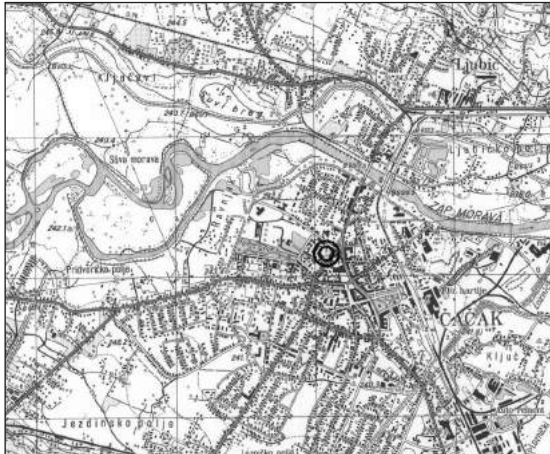


ДВОРИШТЕ НАРОДНОГ МУЗЕЈА У ЧАЧКУ

Гордана Јеремић, Археолошки институт, Београд
Александра Бабић, Народни музеј, Чачак

Кључне речи: вишеслојни локалитет, турски период, позни средњи век, антика, архитектура, укопи, калдрма, сондажна ископавања, западна Србија, Чачак

Двориште Народног музеја у Чачку представља значајно вишеслојно археолошко налазиште у ужем градском центру.



Карта – Положај локалитета

Map – Site location

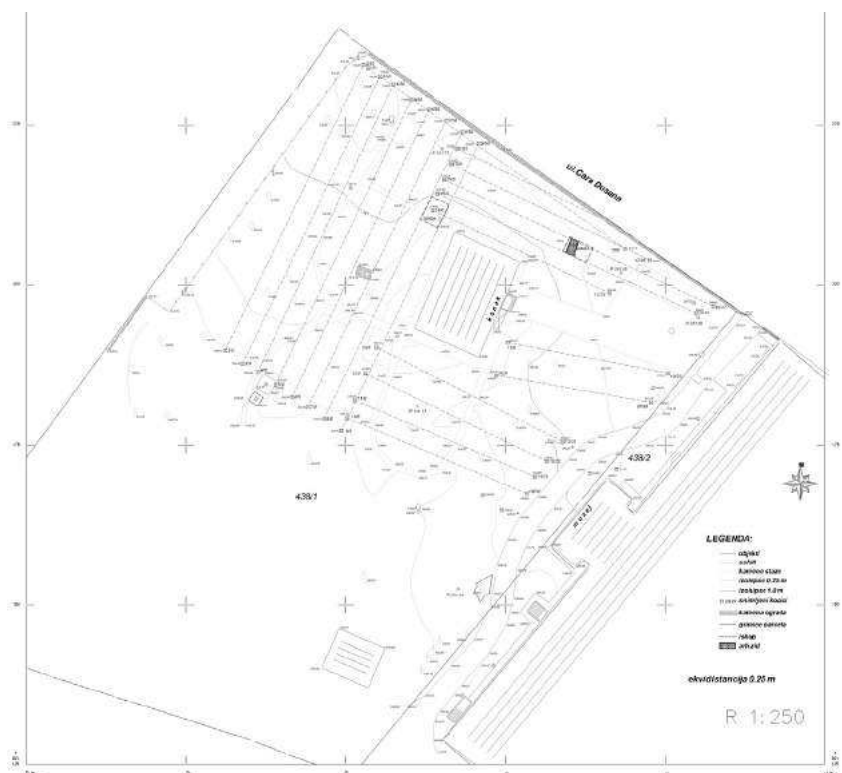
дигнута Богородичина црква, из доба турске доминације и аустријске окупације, као и градитељске делатности у време династије Обреновић. Модерни град прекрио је остатке прошлих времена, тако да су изузетно ретке слободне површине за истраживање, па су археолошки радови у Дворишту музеја веома драгоцени за добијање потпуније слике о развоју насеља у помнутим епохама.

Током августа 2006. године, у северној половини Дворишта извршена су геофизичка истраживања методом геоелектричног скенирања, на 20 профила дужине 50 м, дубинског захвата до 4 м. На основу прелиминарних резултата добијене су потенцијалне зоне које могу да садрже археолошке остатке, на дубинама од 1 до 3 м. Ради провере ових података постављене су две археолошке сонде, једна североисточно од Господар-Јовановог конака, а друга у близини његове северозападне ивице.

Простире се на слободним површинама око Господар-Јовановог конака, на углу улица Цара Душана и Господара Јована, југозападно од цркве Светог Вознесења. Реч је о терену који је од данашњег корита Западне Мораве удаљен око 600 м у правцу југа. У ранијим епохама често је био плављен, а од друге половине XIX века, великим насипањима због регулационих радова, подигнута је ката терена, која данас износи 241,30 м.

Сондажна ископавања обављена су у периоду од 23.08. до 07.09.2006. године, решењем Министарства културе Републике Србије, број 631-02-269/2006/03, од

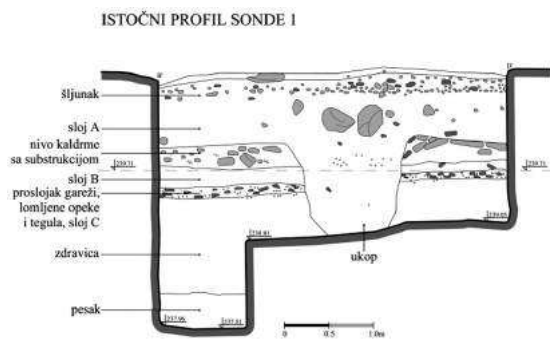
Двориште музеја у Чачку део је јединственог комплекса, заједно са портом цркве Светог Вознесења и околним тереном, на коме су у различитим периодима настали центри верског и профаног живота. Нарочито су значајни трагови насеља из касне антике (средина и друга половина IV века), из прве половине XIV века, када је по-



Слика 1 – Двориште Народног музеја, ситуациони план са сондама

Figure 1 – Čačak, courtyard of the National Museum, situation plan with trenches

21.07.2006. године. Средства за ископавања обезбеђена су из буџета СО Чачак. Отворене су две сонде (сл. 1), укупне истражене површине 22 м². Ископавања су обављена до нивоа здравице.



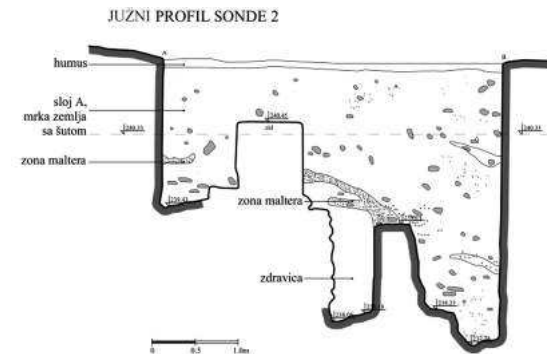
Слика 2 – Сонда 1, источни профил

Figure 2 – Trench 1, eastern profile (drawing by M. Puzić)

Сонда 1 удаљена је 2,60 m од северо-западног угла Господар-Јовановог конака, а паралелна је са његовом западном фасадом. Димензије сонде су 4 x 3 m. Констатовано је смењивање следећих слојева (сл. 2):

- рецентни набој од шљунка и ломљеног црепа уз северну ивицу сонде;
- слој мрке земље са шутом (слој А), релативне дебљине око 0,60 m. На источном профилу сонде уочен је укоп 1, који је залазио у сонду свега 0,10–0,30 m. Укоп има релативну дубину од 1,85 m, левкасто се сужава према дну и завршава се у слоју здравице. Највећа ширина укопа износи 1,40 m, док је на дну широк 0,50 m;
- калдрма се састоји од већих комада тањих камених плоча, римских тегула и опека, и притесаног камена, а чини границу између слојева А и В. Испод ње налазила се супструкција коју чине и квадри од пешчара, облутака, опеке и тегула, са тамном масном земљом;
- танак слој мркожуте земље (слој В), дебљине око 0,15 m, односно насеобински слој, вероватно из позног средњег века, са траговима горења објекта од дрвета и лепа;
- танак слој (дебљине 0,07 m) веома уситњених тегула, имбрекса и опека, са интензивним траговима горења, вероватно неког античког објекта (слој С). Овом слоју припада кружна конструкција у југоисточном углу сонде (сл. 3);
- здравица на ▼239,78 m.

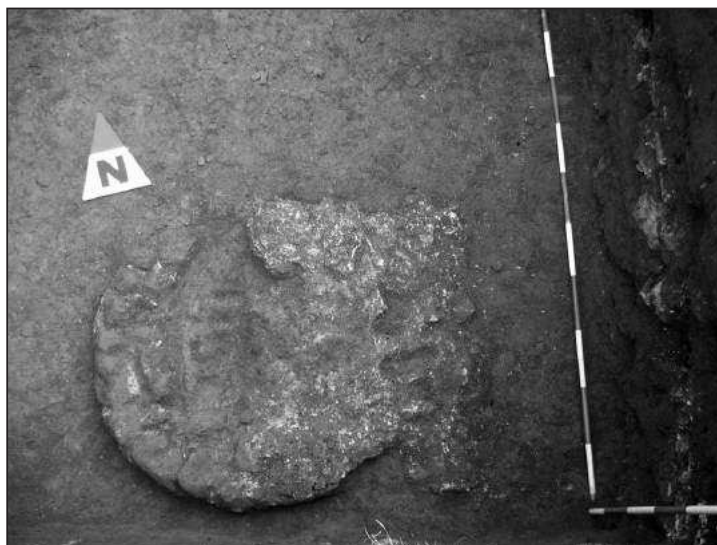
Сонда 2 отворена је североисточно од Господар-Јовановог конака, димензија 4 x 2,5 m, дужим странама оријентисана у правцу исток–запад. Стратиграфска ситуација у сонди је следећа (сл. 4):



Слика 4 – Сонда 2, јужни профил

Figure 4 – Trench 2, south profile (drawing by M. Puzić)

- реценти насип тамне земље са шутом (слој А), релативне дебљине око 0,90 m, коме припадају укопи 2 и 3, испуњени тамномрком растреситом земљом, са шутом и фрагментима животињских костију и керамичких посуда. Дубина укопа износи до 3,60 m;
- слој В, светлије мрке земље са шутом, релативне дебљине до 0,50 m. У овом слоју откривени су делови грађевинског објекта, односно зид у правцу север–југ (сл. 5), чија дебљина износи 0,75 m, а са темељним проширењима 1,50 m. Зид је грађен од сивкастог плочастог камена и већих квадара, везаних жућкастобеличас-



Слика 3 – Сонда 1, кружна конструкција у источном делу сонде

Figure 3 – Trench 1, circular construction in the eastern part of the trench

тим малтером. Темелј је фундиран у здравицу до дубине од 1,10–1,20 m, са благим сужењем према дну. На релативној дубини од 1,90 m откривен је и ниво малтерне поднице објекта, дебљине до 0,20 m;

Слика 5 – Сонда 2, остаци камене архитектуре и укоп 3, снимак са запада

Figure 5 – Trench 2, remains of stone masonry and pit 3, view from the west



- жутомрка земља са местимичним траговима горења, односно антички слој (слој С);
- здравица, жута глиновита земља.

Археолошким радовима у овим сондама издвојено је око 1300 фрагмената керамичких посуда. Из античког периода потиче 5,5%, а из средњовековног 17,7% уломака керамике, док највећи број посуда припада турској глеђосаној, односно народној керамици из новог доба. Инвентарисан је 31 предмет, а издвајају се велики, добро очуван примерак бронзаног новца цара Гордијана III (238–244), коштани чешаљ са лучном дршком, бронзана крстаста фибула, гвоздена фибула са посувраћеном стопом, камени мортаријум и фрагменти касноантичких стаклених посуда.

COURTYARD OF THE NATIONAL MUSEUM IN ČAČAK

Gordana Jeremić, Institute for Archeology, Belgrade
Aleksandra Babić, National Museum Čačak

The courtyard of the National Museum in Čačak is located on an elevated terrace, some 600 meters south of the West Morava river, in the center of the modern day Čačak and represents a significant multilayered archaeological site, with material remains dated to Roman, Medieval and Turkish period.

Archaeological excavations sponsored by the Municipality of Čačak were conducted between 23rd of August and 7th of September 2006.

Two trenches were opened in the Northern part of the courtyard, totaling 22 sq. meters in surface. Before the excavations, geophysical measurements were undertaken using geoelectric scanning of the soil, resulting

in potential zones with the remains of stone architecture, some 1 to 3 meters deep.

Archaeological excavations have resulted in the basic stratigraphy of the Northern part of the Museum courtyard, suggesting intensive settlement in this part of the Museum compound in various periods. Three pits and the remains of a cobble pavement dated to Turkish period were detected, alongside the parts of the stone architecture (wall and plaster floor remains) that was destroyed violently and was probably later used as a material for the construction of Gospodar Jovan Inn (1835). A smaller, circular construction, probably the remains of a furnace can be dated to Roman period, as well as several well preserved small finds.

Библиографија

Богородица Градачка у историји српског народа. 1993. Научни скуп поводом 800 година Богородице Градачке и града Чачка, новембар 1992 (ур. М. Вуловић). Чачак.

Јерemiћ, Г. и Вукадиновић, М. 2006. Двориште Народног музеја у Чачку - геофизичка истраживања у 2006. години. *Зборник радова Народног музеја* (Чачак) XXXVI: 63–76.